

# Planification pour la mise en œuvre du SISA dans la région de la capitale de la Colombie-Britannique

Initiative de planification conjointe de BC Housing et de Capital Regional District



John Reilly, gestionnaire, planification du logement et programmes, Capital Regional District (CRD)



Danielle Scott, directrice adjointe, logement supervisé et programmes, BC Housing (BC)

## Aperçu

2

1. Contexte
2. Prendre le contrôle des chiffres
3. Évaluation des besoins communautaires par rapport au SIML
4. SIML : SISA 4 – un outil pour l'accès coordonné et l'évaluation (ACE)
5. Mise en œuvre du SISA — Principaux apprentissages

## Contexte — Développements variés dans la région

- Groupe de travail du maire
- Greater Victoria Coalition to End Homelessness (GVCEH)
- Stratégie des partenariats de lutte contre l'itinérance (SPLI) — Approche des systèmes
- Initiatives et investissements provinciaux – ACE et SISA
- Programme Vers un chez-soi – Directives SIML et accès coordonné (AC)

## Groupe de travail du maire — Ville de Victoria



Mayor's Task Force on Breaking the Cycle of Mental Illness, Addictions and Homelessness

### REPORT OF THE GAP ANALYSIS TEAM

October 19, 2017

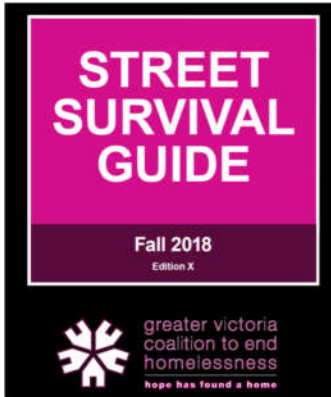


### Recommandations

- Bâtir des unités de logement et les sécuriser
- Établir des équipes d'ACE et de gestion intensive des cas
- Créer des ententes interagences
- Fournir de la formation
- Créer un accès à guichet unique
- **Établir des systèmes de données**

# Greater Victoria Coalition to End Homelessness

5



- Financement :
  - CRD – Entente de service
  - Ville de Victoria (géré par CRD)
  - Island Health
- Coordonner les mesures collaboratives
- Appuyer la planification des systèmes
- Établir un conseil consultatif communautaire pour le programme Vers un chez-soi
- **Fonction de recherche et de rapport**

# SPLI

6

## Housing Stability Policy



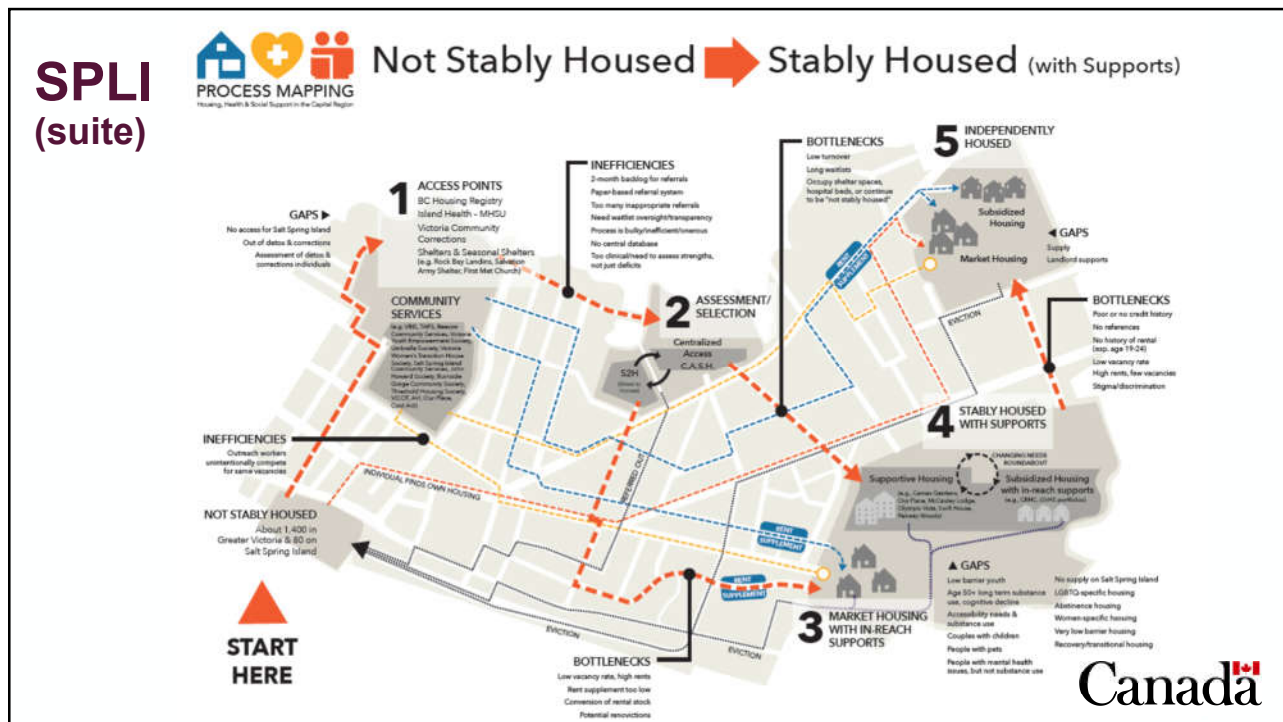
Report prepared by the Community Social Planning Council of Greater Victoria For the Coalition to End Homelessness and the Capital Regional District

Lead researcher: Chloe Tunis Spring 2017



- Financer les projets de planification des systèmes
- Appuyer les services de soutien communautaires
- Explorer l'AC et le SIML





8

## Programme Vers un chez-soi

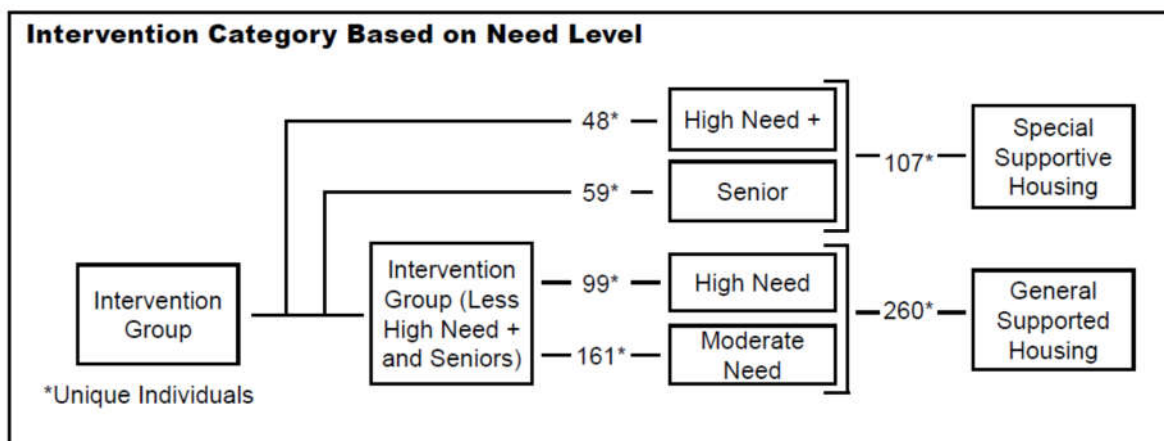
- Approche orientée sur les résultats
- Directives nécessitant un AC et le SIML
- Nouveau volet de financement — Innovations en matière de capacité communautaire
- Examen de la gouvernance pour le volet Itinérance chez les Autochtones

**Canada**

## Prendre le contrôle des chiffres...

- Données sur les refuges
- Données sur les niveaux de service
- Plan de Creating Homes and Enhancing Communities
- Dénombrements ponctuels

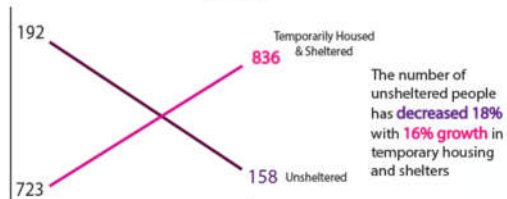
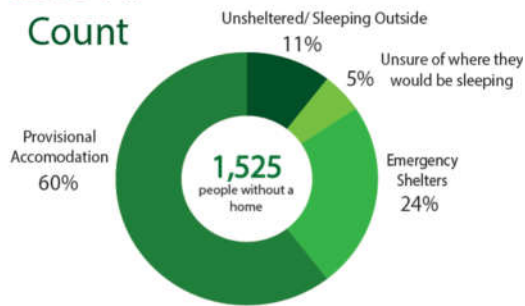
## Plan de Creating Homes Enhancing Communities (GVCEH)



# Dénombrements ponctuels

11

## 2018 PiT Count



31.5% of people reached have some form of employment

93.7% of people experiencing homelessness want permanent housing

YOUTH  
under 18

41% of respondents were under the age of 18 when they first experienced homelessness. (48.3% had their first experience under the age of 24)

INDIGENOUS  
33%

One third of respondents identified as Indigenous, much higher than the proportion of Indigenous people among the broader population (4.7%).

SENIORS  
39%

Of those aged 55+, more than a third had their first experience of homelessness as a senior.

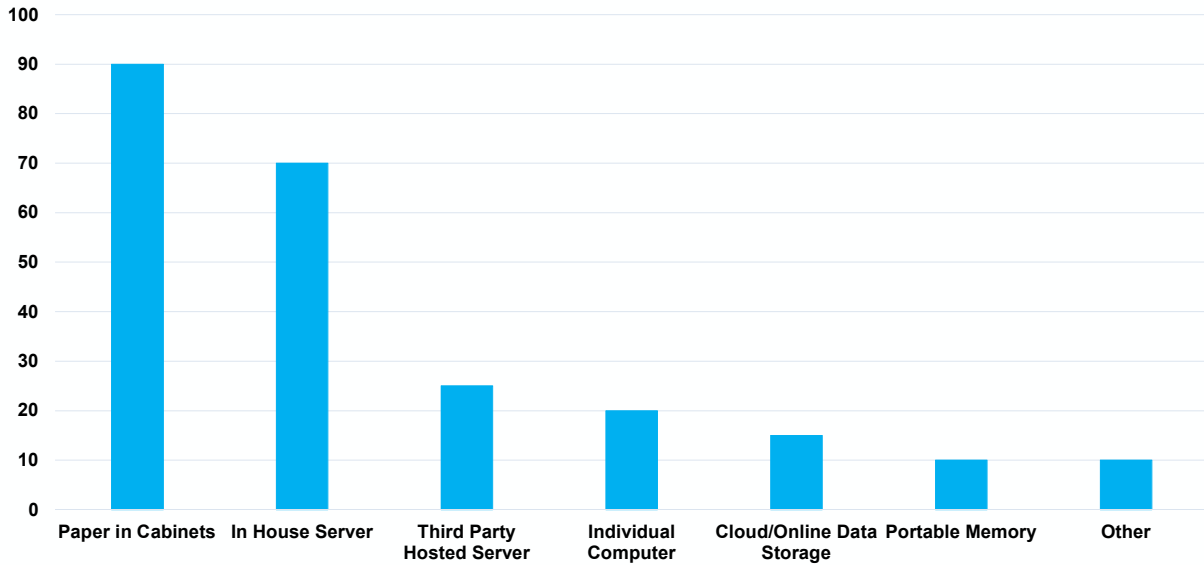
# Évaluation des besoins communautaires par rapport au SIML

12

- Turner Strategies a été mise sous contrat pour la réalisation du projet
- Projet financé par la SPLI
- Tester l'intérêt et la capacité dans le secteur pour la mise en œuvre du SIML
- Gestion de projet multisectorielle par l'entremise de GVCEH
- Rapport sur les besoins communautaires et évaluation provisoire des répercussions sur la vie privée

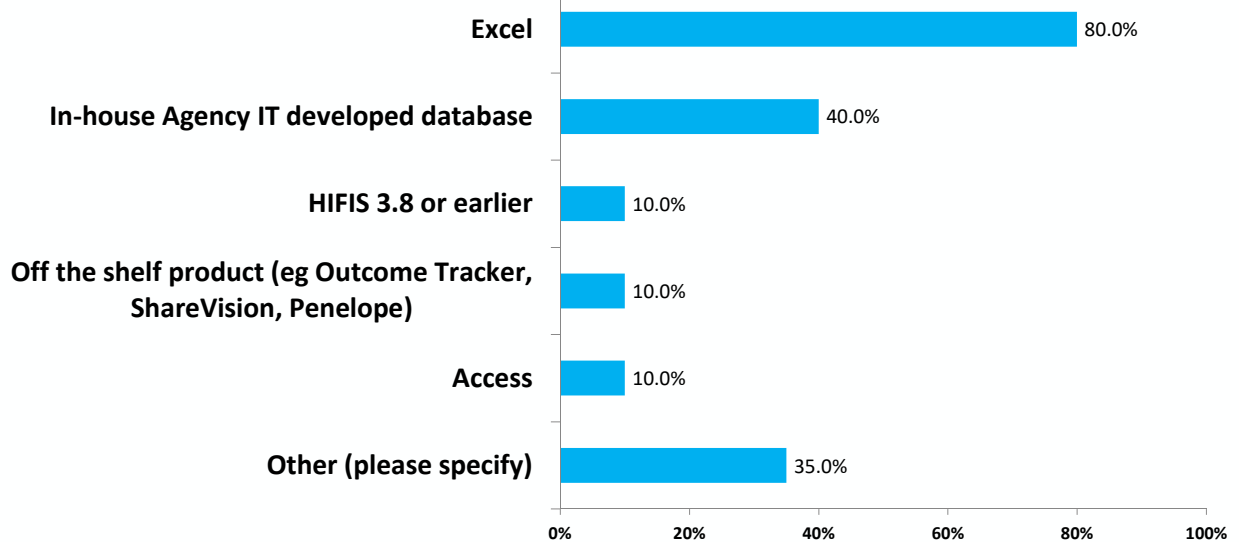
### Comment stockez-vous l'information que votre programme collecte?

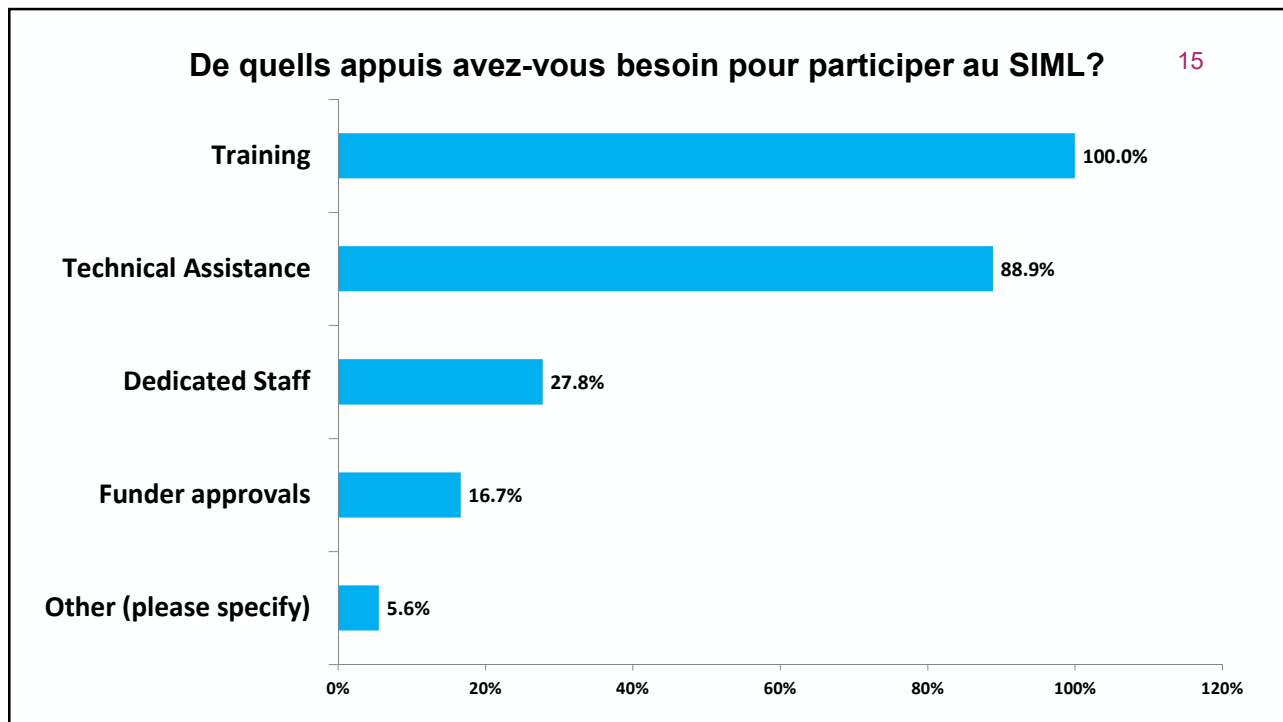
13



### Comment votre organisme gère-t-il actuellement les données?

14





- Considérations liées au déploiement du SIML** 16
- S'entendre sur un modèle de gouvernance
  - Confirmer les éléments et les rapports de données provenant de tous les bailleurs de fonds
  - Élaborer des politiques et des procédures
  - Créer un calendrier approuvé pour l'élimination des programmes en fonction de l'état de préparation, du bailleur de fonds et des priorités par rapport au système
  - Élaborer un modèle de coût pour la mise en œuvre, qui expose clairement le partage des coûts entre les intervenants



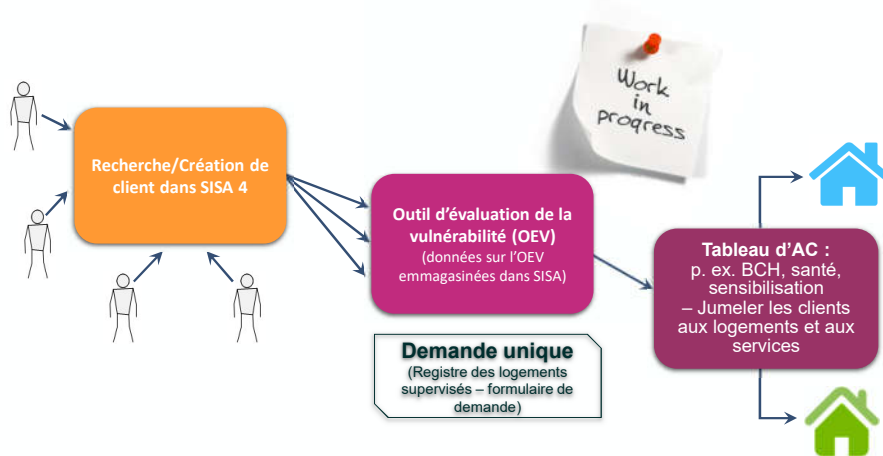
## **Considérations liées au déploiement du SIML (suite)** 17

- Examiner les besoins du personnel en matière de ressources
- Élaborer des calendriers de formation
- Élaborer un plan de communication et des messages clés
- Amener les gens ayant une expérience vécue à participer de manière significative
- Adopter une approche de réconciliation pour l'engagement significatif auprès des peuples et des organisations autochtones

## **Mise en œuvre du SISA — Principaux apprentissages** 18

- Considérations liées au respect de la vie privée
- Formation
- Personnalisation de base de données
- Élaboration de rapports
- Qualité des données
- Vérification
- Ressources requises

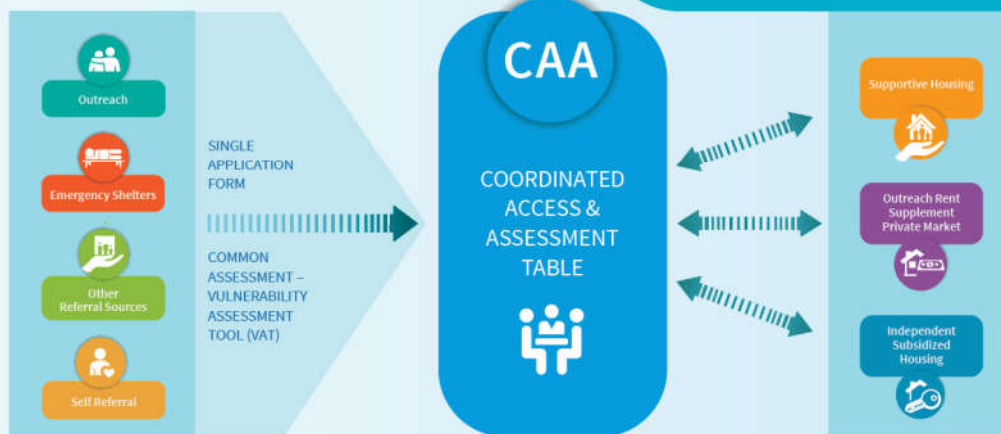
# SISA 4 en tant qu'outil pour l'ACE



## COORDINATED ACCESS & ASSESSMENT

### CAA is a...

- Client-focused approach
- Single point of access: single application form
- Common assessment tool; common language
- Appropriate matching of client to supportive housing
- Coordinated access to housing; less fragmentation



## Coordonnées

John Reilly  
Gestionnaire, planification et programmes  
Capital Regional District  
250-360-3081  
[jreilly@crd.bc.ca](mailto:jreilly@crd.bc.ca)

Danielle Scott  
Directrice adjointe, logement supervisé  
et programmes  
BC Housing  
604-439-4138  
[dscott@bchousing.org](mailto:dscott@bchousing.org)